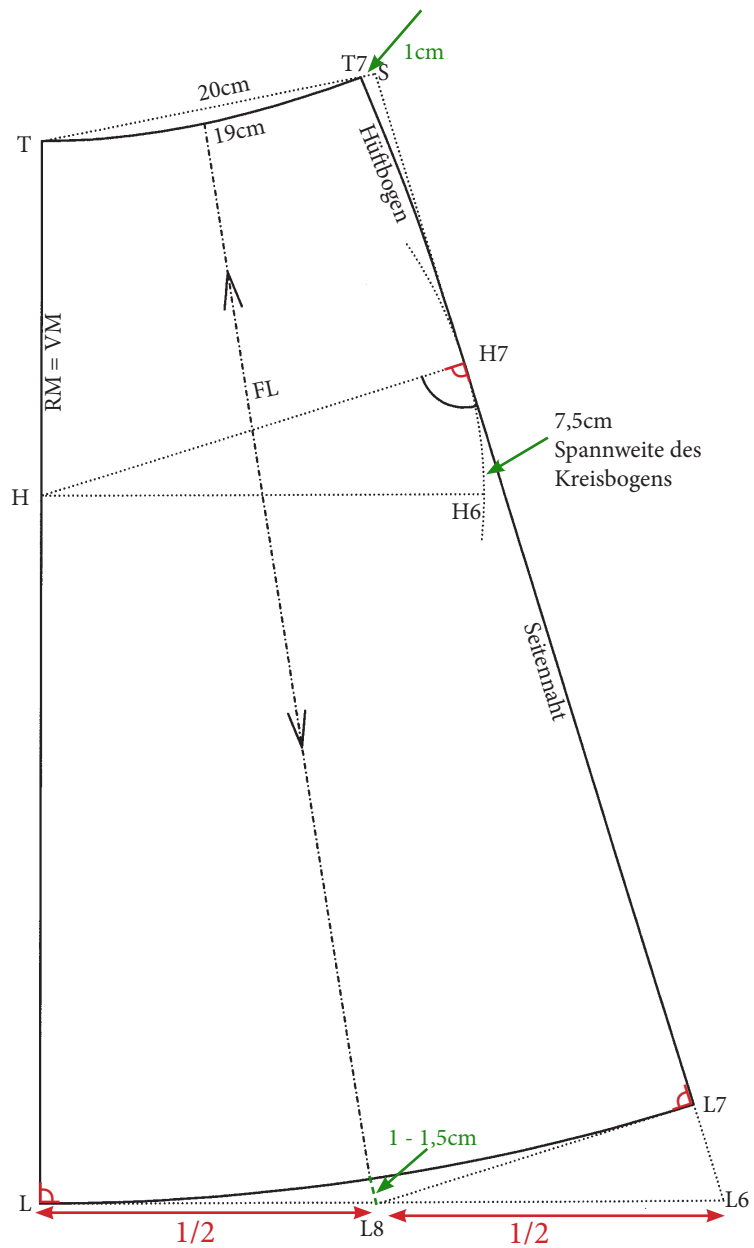
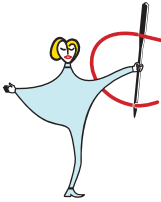


Grundschnitt Jupe halbweite Form

Konstruktions-Masse und Zugaben für Gr 40, DOB

Gr 40	Masse	Zugaben
TW	37cm	+ 1cm
HW	49cm	+ 1cm
Lg	60cm	Entwurfs- mass





Konstruktions-Anleitung

T - H	20cm
T - L	Länge (60cm)
H - H6	$\frac{1}{2}$ Hüftweite + 0,5cm (hier 24,5cm + 0,5cm = 25cm)
H6 - H7	KrB mit Radius $r = H - H6$, Zentrum $z = H$. Spannweite H6 - H7 = 7,5cm Die Spannweite dieses Betrags liegt zwischen 5cm und 10cm
L6 - S	Seitennaht, rechtwinklig zur Linie H7 - H

Spannweite auf dem Kreisbogen:

- Je grösser die Spannweite des Kreisbogens ist, umso weniger Strecke T - S ergibt sich auf der T-Linie.
- Je kürzer die Spannweite des Kreisbogens ist, umso mehr Strecke T - S ergibt sich auf der T-Linie.

Saumlinie, Seitennaht und Taille

L8	$\frac{1}{2}$ L - L6
L7	rechtwinklig zur Seitennaht, in Richtung L8 eine gerade Verbindung ziehen. Ungefähr 1-1,5cm oberhalb L8 den Saum abrunden.
L7 - S	seitliche Länge, L - T plus 1cm (Länge 60cm => seitliche Länge 61cm)
S - T7	Hüftform der Seitennaht Der Betrag S - T7 ist die Mehrweite gegenüber von $\frac{1}{2}$ TW, hier 1cm
T7 - H7	mit leichtem Bogen (Hüftbogen) verbinden