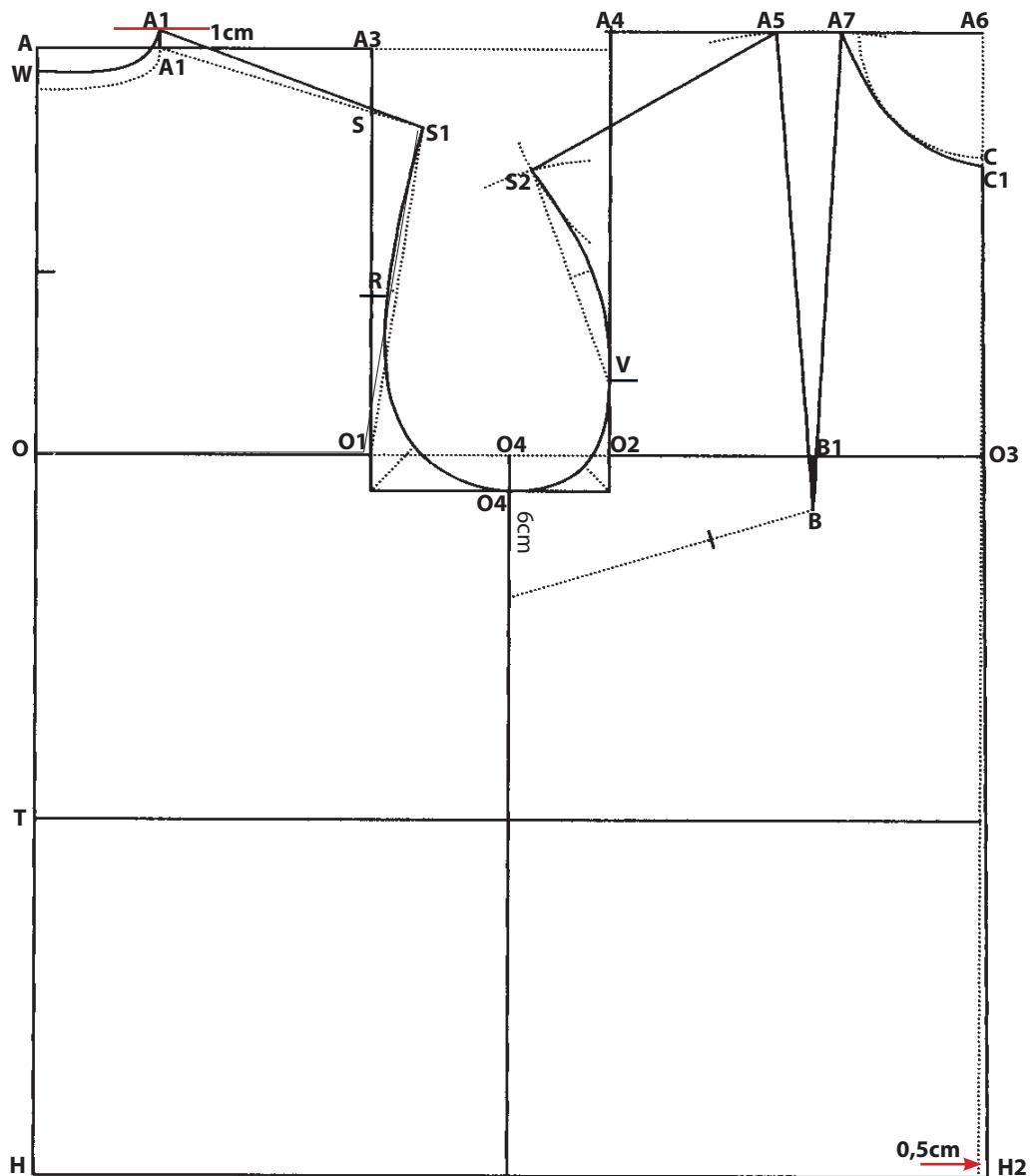


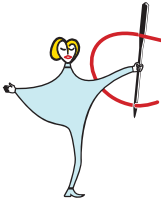
## Grundschnitt Lumber DOB

### Konstruktions-Masse und Zugaben für Gr 40, DOB

Gr 40	Masse	Zugaben
OW	46cm	
TW	37cm	
HW	49cm	+ 5cm
TL	41cm	
Lg	61cm	

Gr 40	Masse	Zugaben
RH	20cm	+ 0,5cm
RB	18cm	+ 1 - 4cm
BB	20cm	+ 1 - 4cm
HB	6.5cm	+ 0,5cm
AlBr = 1/4 OW + 2cm		
AlVert = 2cm		





## Konstruktions-Anleitung

### Konstruktionsschritte zum Rückenteil

A - A1	Halsbreite + 0,5cm
A - W	$\frac{1}{3}$ A - A1
W - O	Rückenhöhe + 0,5cm
W - T	Tailllänge
W - H	Länge (61cm)
O - O1	Rückenbreite + 1cm (ergibt eher schmale GS-Form)
A3 - S	$\frac{1}{5}$ A3 - O1, minus 1cm
S - S1	3cm. Mit O1 verbinden (noch nicht vertieft. Siehe dazu unten «Endarbeiten zum Armloch»)
R	$\frac{1}{2}$ S1 - O1
RM	Bruch

### Konstruktionsschritte Vorbereitung zu Armloch und Vorderteil

O1 - O2	Armlochbreite $\frac{1}{4}$ OW + 2cm
O4	$\frac{1}{2}$ O1 - O2, plus 1cm = Seitennaht. Senkrecht bis H-Linie
A4	Grösse 36 auf Höhe A3, für jede zusätzliche Nomalgrösse 0,5cm höher hier 1cm erhöhen
A4 - A5	$\frac{1}{3}$ O - O1, plus 3cm
S2	= Schulterpunkt VT ist der Schnittpunkt aus zwei Kreisbögen KrB 1 -> Radius (r) A1 - S1, Zentrum (z) = A5 KrB 2 -> Radius (r) O1 - S1, minus 2cm (alles nicht vertiefte Punkte)
O2 - V	4cm

### Konstruktionsschritte zum Vorderteil

O2 - O3	Brustbreite + 1cm (ergibt eher schmale GS-Form)
A6	Senkrechte Linie über O3 bis A (und bis H)
O2 - B1	$\frac{1}{2}$ O2 - O3, plus 1cm
B	3cm senkrecht unter B1
H2	um 0,5cm erweitern
A6 - C	A - A1 Kreisbogen
C - C1	0,5cm
C1 - H2	VM
A7	1cm hinter dem Kreisbogen

### Kontrolle des Brustabnähers

B - A5	gleiche Länge wie B - A7 mit Kreisbogen kontrollieren; Differenzbetrag ausgleichen bei A7
--------	--

### Halsloch W - A1 um 1cm erhöhen

### **Endarbeiten zum Armloch**

- Armloch um 2cm vertiefen; ab jetzt heissen die vertieften Punkte O1, O2 und O4.
- Armloch einzeichnen;  
Bei O1 circa 3,5cm im 45°-Winkel.  
Bei O2 circa 2cm im 45°-Winkel .  
Bei R ca. 0,5cm wölben.  
Auf der Hälfte V - S2 um 1 bis 1,25cm wölben.