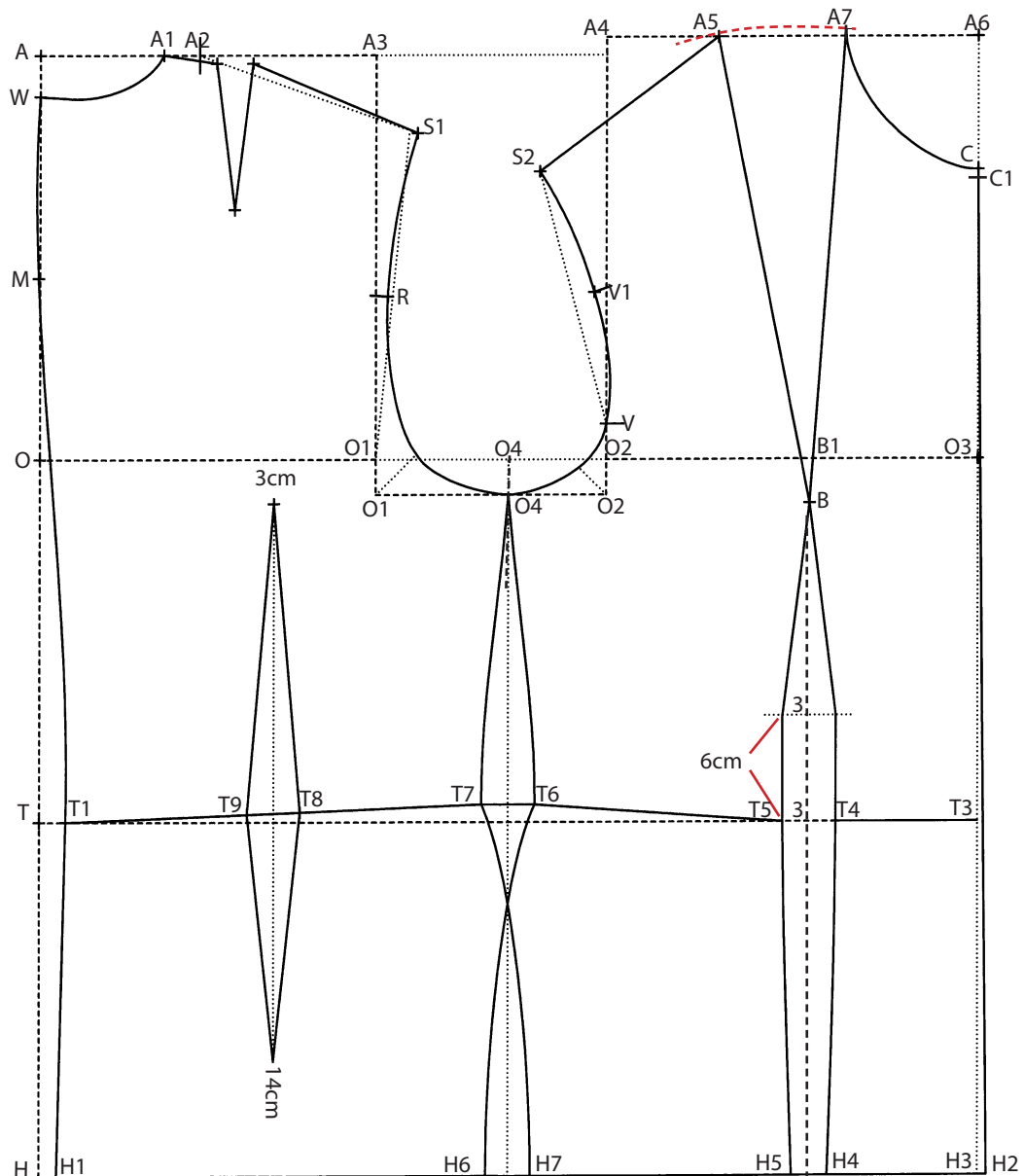


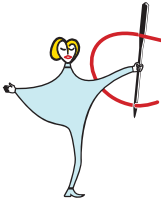
Konstruktion GS 2-teilige Jacke DOB

Konstruktionsmasse und Zugaben für Gr 40

Gr 40	Masse	Zugaben
OW	46cm	
TW	37cm	
HW	49cm	+ 4cm
TL	41cm	
Lg	61cm	

Gr 40	Masse	Zugaben
RH	20cm	+ 0,5cm
RB	18cm	+ 1cm
BB	20cm	+ 1cm
HB	6,5cm	+ 0,5cm
AlBr = 1/4 OW + 1,5cm		
AlVert = 2cm		





Konstruktions-Anleitung

Konstruktionsschritte zum Rückenteil

A - A1	Halsbreite + 0,5cm
A - W	$\frac{1}{3}$ A - A1
W - O	Rückenhöhe + 0,5cm
W - T	Tailenlänge (41cm Standard)
W - H	Länge (61cm)
O - O1	Rückenbreite + 1cm
A3	senkrecht über O1
A1 - A2	2cm. Wird bei Konstruktions-Ende um 3cm verschoben,
A3 - S	$\frac{1}{5}$ A3 - O1 minus 1cm
S - S1	2cm. Mit O1 verbinden
R	$\frac{1}{2}$ S1 - O1
M	$\frac{1}{2}$ W - O
T - T1	1,5cm
H - H1	T - T1 minus 0,5cm (hier 1cm)

Konstruktion Armlochbreite und Seitennaht

O1 - O2	Armlochbreite $\frac{1}{4}$ OW + 1,5cm
O4	$\frac{1}{2}$ O1 - O2 plus 1cm = Seitennaht. Senkrecht bis zur H-Linie

Vorderteil Vorbereitung

A4	Ab Grösse 36 auf Höhe A3, für jede zusätzliche Normalgrösse 0,5cm höher. Hier um 1cm erhöhen. Siehe dazu GS Konstruktion Lumber DOB.
A4 - A5	$\frac{1}{3}$ O - O1

Der vordere Schulterpunkt S2 wird als Schnittpunkt von 2 Kreisbögen konstruiert!

KrB 1	$r = A2 - S1$ (RT-Schulterlänge), $z = A5$
KrB 2	$r = O1 - S1$ minus 2cm, $z = O2$

Armlochvertiefung 2cm

Die Punkte O1, O4 und O2 liegen jetzt auf dieser vertieften Armlochlinie

Armloch einzeichnen

O2 - V	4cm
V1	$\frac{1}{2}$ V - S2 (1,25cm Hohlung)
Bei O2	ca. 2cm im 45°-Winkel
S1	0,5cm Erweiterung
R	0,25cm Hohlung
Bei O1	ca. 3,25cm im 45°-Winkel

Konstruktionsschritte zum Vorderteil

O2 - O3	Brustbreite + 1cm
O2 - B1	$\frac{1}{2}$ O2 - O3 plus 1cm
B1 - B	3cm senkrecht. Linie bis zur Hüftlinie (Länge) weiterziehen vorderes Halsloch KrB mit $r = A - A1$, $z = A6 \Rightarrow$ auf der VM = C
C - C1	0,5cm
H2	0,5cm erweitern
VM	C1 - H2
A7	0,5cm hinter dem Kreisbogen

Konstruktion Brustabnäher

B - A5	Abnäherschenkel 1
B - A7	Abnäherschenkel 2. Gleiche Länge wie B - A5 Mit KrB kontrollieren. Differenzbetrag bei A7 senkrecht zugeben

Taillierung	T4 - T5 = 3cm Taillenabnäher, sowie 6cm ab der Taillenlinie gegen oben ebenfalls 3cm. Die beiden 3cm-Punkte mit leichter Hohlung verbinden. Ab hier gerade Verbindung zu B.
H4 - H5	T4 - T5 abzüglich 1cm (Abnäbertiefe mindestens 2cm)
T6 - T7	Taillenlinie auf der Seitennaht 1cm erhöhen. Taillierung T6 - T7 = 3cm

Rückenteilabnäher einzeichnen

Abnähermitte -> $\frac{1}{2}$ T6 - T7. Senkrecht zur T-Rasterlinie
Abnäbertiefe -> T8 - T9 = 3cm. Auf der Taillenlinie einmessen
Abnäherlänge -> von der Taille an gegen oben = 3cm unterhalb der O-Linie
von der Taille an gegen unten = 14cm

H1 - H2	HW + 4cm Der fehlende Betrag wird bei H6 und H7 je zur Hälfte zugegeben
---------	--

Kontrolle der Seitennähte

Die Seitennaht des RT's und die Seitennaht des VT's sind konturengleich (gleiche Länge, gleiche Form).

Schulterblattabnäher um 3cm verschieben.