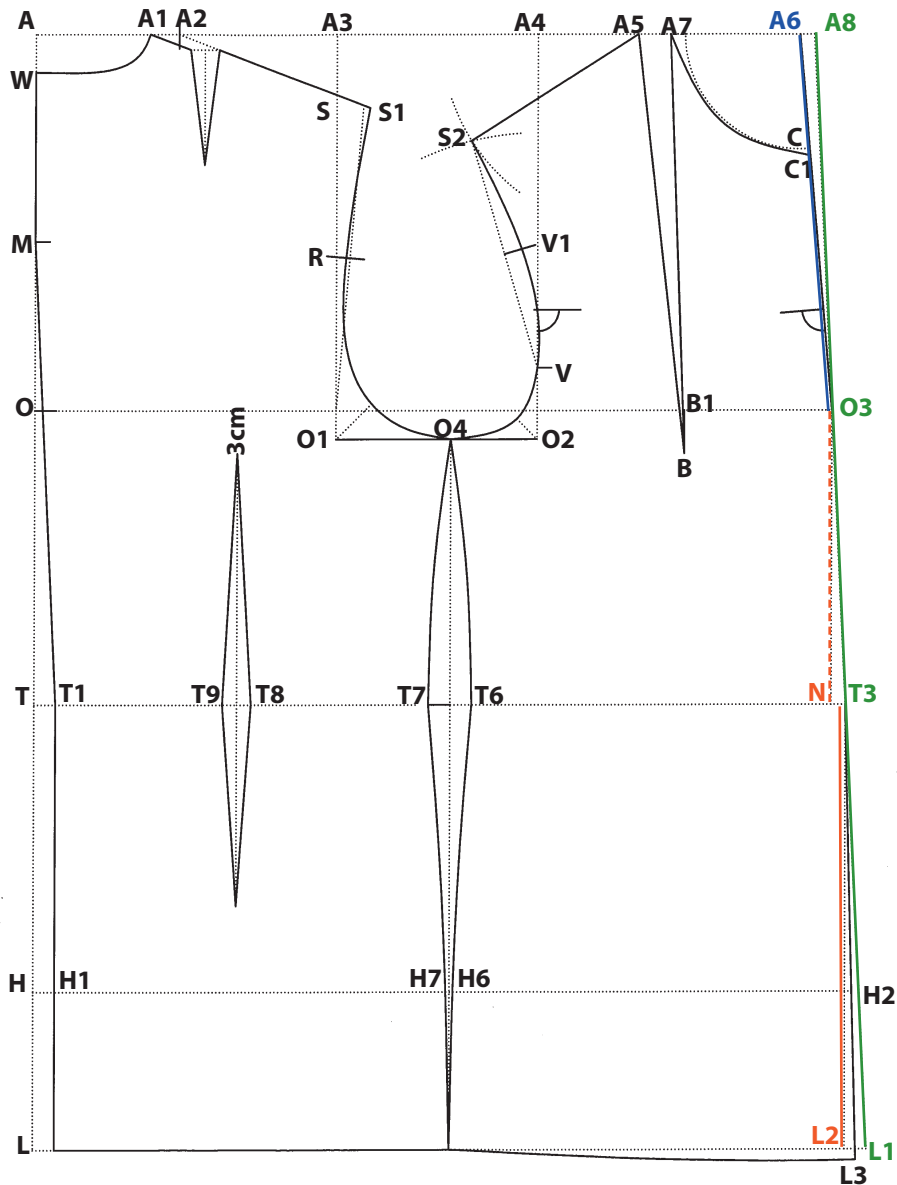


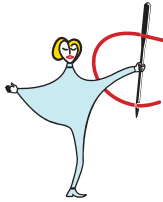
Grundschnitt 2-teilige Jacke HAKA

Konstruktions-Masse und Zugaben für Gr 48

Gr 48	Masse	Zugaben
OW	48	
TW	43	
HW	51	+ 4
RB	20	+ 1
BB	19	+ 1,5
HB	7,5	+ 0,5

Gr 48	Masse	Zugaben
Rh	23	+ 0,5
TL	44	
Lg	75	
Armlochvertiefung 2cm		
Armlochbreite $1/4 OW + 2cm$		





Konstruktions-Anleitung

Voraussetzung für die Konstruktion der 2-teiligen Jacke HAKA ist die Konstruktion der 2-teiligen Jacke DOB!

Konstruktionsschritte zum Rückenteil

A - A1	Halsbreite + 0,5cm
A - W	$\frac{1}{3}$ A - A1
W - O	Rückenhöhe + 0,5cm
W - T	Tailllänge (44cm, Standard)
T - H	20cm (Standard)
W - L	Länge
O - O1	Rückenbreite + 1cm
A3	senkrecht über O1
A1 - A2	2cm. Wird nachträglich um 3cm verschoben. Vergleichen Sie dazu GS 2-teilige Jacke DOB, „Konstruktions-Anleitung“ auf Seite 7
S	$\frac{1}{5}$ A3 - O1 minus 1cm
A2 - S	verbinden
S - S1	A2 - S um 2cm weiter ziehen
S1 - O1	verbinden.
R	$\frac{1}{2}$ S1 - O1
M	$\frac{1}{2}$ W - O
T - T1	1,5cm, Hilfslinie nach M
H - H1	gleiches Mass wie T - T1

Armlochbreite, Seitennaht und Vorbereitung Vorderteil

O1 - O2	Armlochbreite $\frac{1}{4}$ OW + 2cm
O4	$\frac{1}{2}$ O1 - O2, + 1cm = Seitennaht. Senkrecht bis Länge
A4	gleiche Höhe wie A3
A4 - A5	$\frac{1}{3}$ O - O1
S2	KrB 1, r = A2 - S1 (Schulterlänge RT), z = A5 KrB 2, r = O1 - S, minus 2cm, z = O2 (alles nicht vertiefte Punkte)

Armlochvertiefung 2cm

Die Punkte O1, O4 und O2 liegen jetzt auf dieser vertieften Armlochlinie.

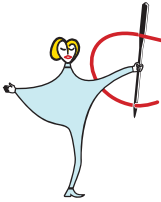
Armloch einzeichnen

vorderes Armloch:

O2 - V	4cm
V1	$\frac{1}{2}$ V - S2 (1,25cm Hohlung)
ab O2	2cm im 45°-Winkel

hinteres Armloch:

S1	0,5cm Erweiterung
R	0,25cm Hohlung
ab O1	3,5cm im 45°-Winkel



Konstruktion Vorderteil, Vorbereitung VM

O2 - O3	Brustbreite + 1,5cm
O2 - B1	½ O2 - O3 abzüglich 0,75cm
B1 - B	3cm senkrecht
B - A5	Abnäherschenkel 1
N	Senkrecht unter O3
N - T3	1cm

Gerade Linie über O3 und T3 bis zur A-Linie und gegen unten bis zur L-Linie. Dies ergibt A8 und L1.

Halsloch VT

A8 - A6	1cm
A6 - C	KrB, r = A - A1, z = A6 => C auf der VM
C - C1	0,5cm
A7	1cm hinter dem Kreisbogen
Halsloch einzeichnen A7 - 1/3 Kreisbogen - C1	

B - A7 Abnäherschenkel 2. Gleiche Länge wie B - A5. Mit Zirkel kontrollieren
Vergleichen Sie dazu „1. Brustabnäher einzeichnen“ auf Seite 14.

Länge

L2	rechtwinklig unter T3
L3	½ L1 - L2 und um den gleichen Betrag verlängern

VM C1 - O3 - T3 - L3

Abnäher und Taillierung

seitliche Taillierung

T6 - T7	3cm
---------	-----

Taillierung Rückenteil

Mittellinie des Rückenteilabnähers ½ T1 - T7

T8 - T9	2cm
---------	-----

Länge 3cm unter der O-Linie
von der Taille gegen die Hüfte = 14cm

H1- H2 Hüftweite + 4cm. Der fehlende Betrag wird bei H6/H7 je zur Hälfte
zuge-
geben. Hier kann es je nach Hüftweite sein, dass sich die Seitennähte
des
VT's und des RT's überschneiden. Beim Standardgrundschnitt Gr 48
reicht die
Hüftweite. Es gibt keine Überschneidung.

Kontrolle der Seitennähte

Seitennaht RT und VT gleiche Länge, gleiche Konturen