

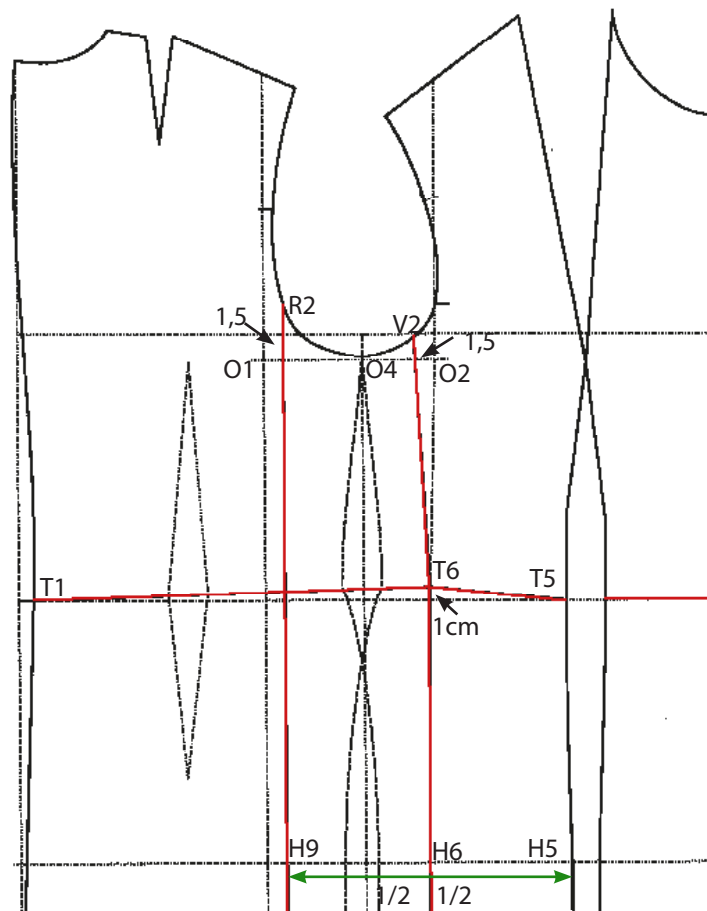
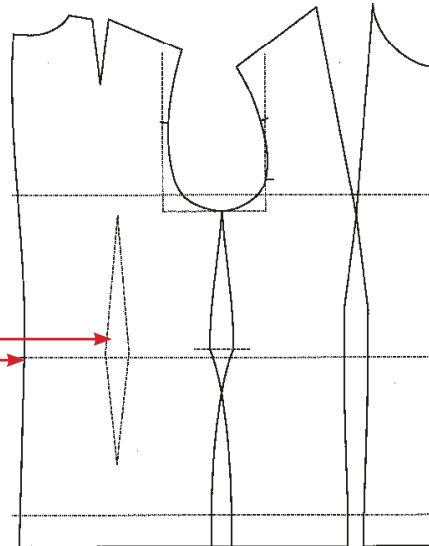


### 3-teilige Ableitung Tailleur

Konstruktions-Masse und Zugaben für Gr 40, DOB  
entsprechen der 2-teiligen Jacke DOB  
Lernvideo 14

RT-Abnäher kann eingezeichnet  
oder weggelassen werden

T-Rasterlinie





## Einzeichnen der Seitennahtlinien des Seitenteils

### hintere Seitennahtlinie

- senkrechte Linie 1,5cm vor O1
- gegen oben bis ins Armloch, gegen unten bis zur Länge
  - > auf der Armlochlinie ergibt sich Punkt R2
  - > auf der Hüftlinie ergibt sich Punkt H9

### vordere Seitennahtlinie

- $\frac{1}{2}$  H9 - H5 ergibt den Punkt H6
- ab H6 eine senkrechte Linie 1cm über die T-Rasterlinie ziehen, ergibt Punkt T6
- ab O2 1,5cm in Richtung O4 messen
- diesen Punkt mit T6 verbinden und verlängern bis ins Armloch, ergibt Punkt V2

### Taillenlinie

Die Taillenlinie verläuft ab T6

- gegen vorne bis T5
- gegen hinten bis T1

## Bezieht sich auf Abb. 2 „Formung der Seitennähte“

- Die drei Teile sind an den Seitennahtlinien um 5 - 6cm auseinander genommen.
- An den Teilungsnähten finden sich die gleichen Punkte-Bezeichnungen
  - an der hinteren Seitennahtlinie R2 und H9. Beim Seitenteil wird H9 in H8 umbenannt.
  - an der vorderen Seitennahtlinie V2 und H6.

Der Einfachheit halber werden jetzt die H-Punkte an der Saumlinie bezeichnet, obwohl diese etwas unterhalb der effektiven Hüftlinie liegt.

## Formung der Seitennähte beim RT, Seitenteil und beim VT

### hintere Seitennahtlinie

T8 - T9      Taillierung von je 1,5cm

- je eine Bezeichnung setzen bei 1cm hinter den Punkten T8 und T9 in Richtung der Teile. Diese 1cm-Punkte als gerade Hilfslinie mit R2 des RT's und R2 des Seitenteils verbinden.
- Auf dieser Hilfslinie ab R2 bei beiden Teilen 6cm gegen unten messen, ergibt den Punkt EP.
- Ab EP die Seitennahtlinien über die Punkte T8 nach H8 und T9 nach H9 verbinden.
- Die Seitennahtlinie wird
  - ab R2 um 0,25cm gekürzt und
  - auf den oberen 5-6cm um 3mm gewölbt.

### vordere Seitennahtlinie

- Bei T6 das VT und das Seitenteil um 1cm taillieren -> T6 im VT und T7 im Seitenteil.
- Die Hüftlinie messen und die Differenz zur gewünschten Hüftlinie berechnen.  
Beispiel:
  - HW der 2-teiligen Jacke laut Masstabelle  $49\text{cm} + 4\text{cm} = 53\text{cm}$
  - gemessene HW ( $H - H9$  plus  $H8 - H6$  plus  $H6 - H5$  plus  $H4 - H2$ ) =  $50\text{cm}$
  - fehlender Betrag  $3\text{cm}$ .
- Bei H6 den fehlenden Betrag (hier  $3\text{cm}$ ) je zur Hälfte ( $1,5\text{cm}$ ) an den Seitennahtlinien des VT's und des Seitenteils zugeben -> H7 und H6

### Tailenabnäher im RT

je nach geplanter Taillierung kann der Abnäher weggelassen oder beibehalten werden.

Abbildung 2: Formung der Seitennähte

