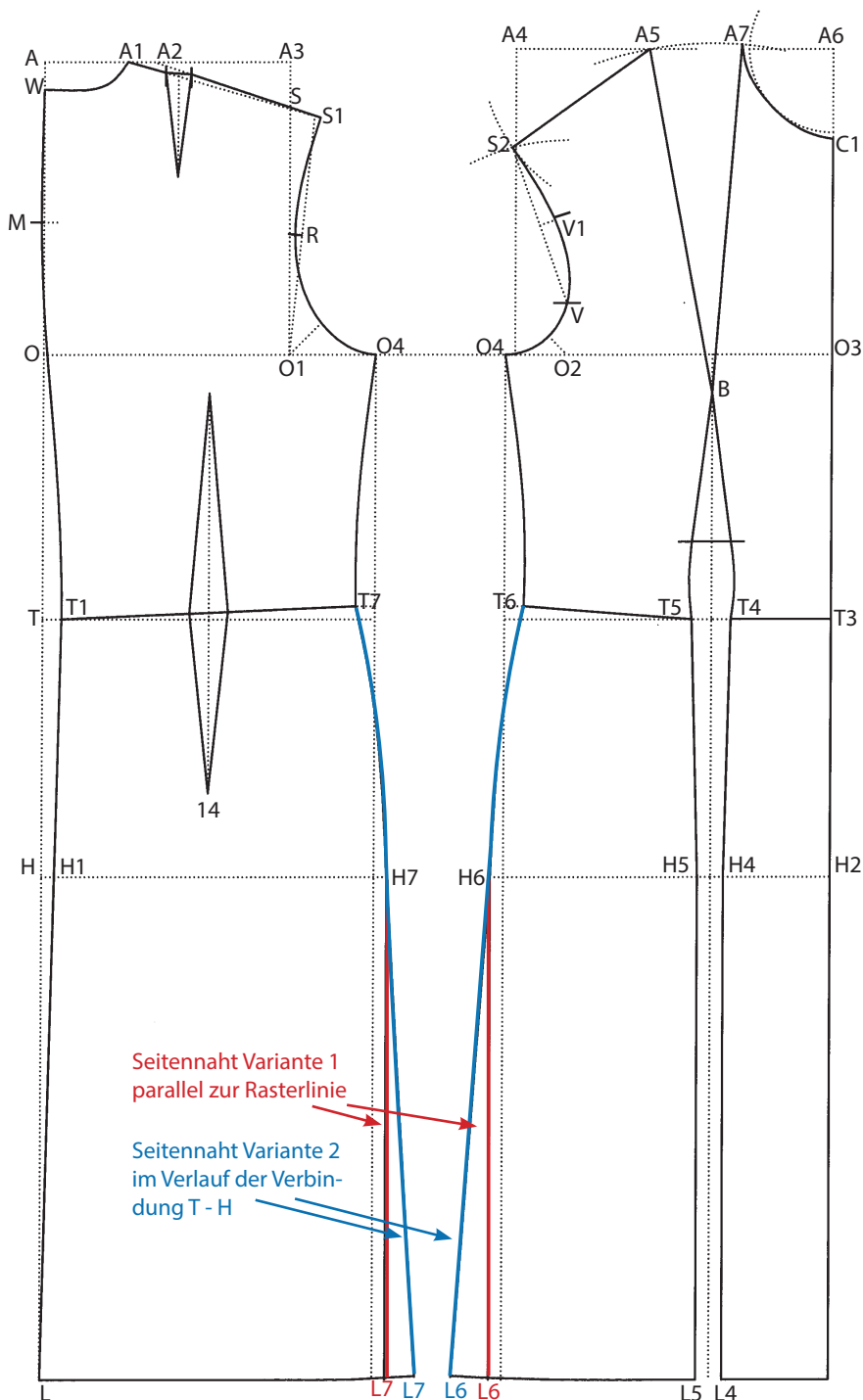


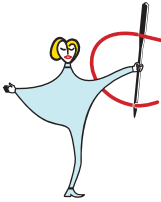
Grundschnitt Kleid

Konstruktions-Masse und Zugaben für Gr 40

Gr 40	Masse	Zugaben
OW	46	
TW	37	
HW	49	+ 2
RB	18	+ 1
BB	20	+ 0,5
HB	6,5	

Gr 40	Masse	Zugaben
Rh	20	+ 0,5
TL	41	
Lg	100	
Armlochvertiefung --		
Armlochbreite 1/4 OW		





Konstruktions-Anleitung

Konstruktionsschritte zum Rückenteil

A - A1	Halsbreite
A1 - A2	2cm Schulterblattabnäher. Verschiebung um 3cm nach Konstruktions-Abschluss
A - W	$\frac{1}{3} A - A1$
W - O	Rückenhöhe + 0,5cm
W - T	Taillenlänge
O - O1	Rückenbreite + 1cm
A3 - S	$\frac{1}{5} O1 - A3$, abzüglich 1cm
S - S1	2cm im Verlauf der Linie A2 - S, Hilfslinie nach O1 ziehen
R	$\frac{1}{2} S1 - O1$ (0,25cm Hohlung)
M	$\frac{1}{2} W - O$
T - T1	1,5cm

Konstruktionsschritte zum Armloch und zum Vorderteil

O1 - O2	$\frac{1}{4}$ Oberweite (Armlochbreite)
O1 - O4	$\frac{1}{2} O1 - O2$, plus 1cm
A4	um 1cm erhöhen (ab Gr 36 um 0,5cm pro Grösse)
A4 - A5	$\frac{1}{3} O - O1$
Schulterpunkt S2	= Schnittpunkt von zwei Kreisbögen KrB 1 -> r = A2 - S1, z = A5 KrB 2 -> r = O1 - S1, abzüglich 2cm z = O2
O2 - V	4cm
S1	um 0,5cm erweitern. Die Schulterlinie des RT's ist somit um 0,5cm länger, als die Schulterlinie des VT's. Es handelt sich dabei um Einhalteweite, um die Wölbung des Schulterblatts im RT zusätzlich zum Schulterblattabnäher zu berücksichtigen. Dadurch erhöht sich die Bequemlichkeit.
V1	$\frac{1}{2} V - S2$ (1,25cm Hohlung)
O2 - O3	Brustbreite + 0,5cm
O2 - B1	$\frac{1}{2} O2 - O3$, plus 1cm
B1 - B	3cm (Brustpunkt)

Vorderes Halsloch

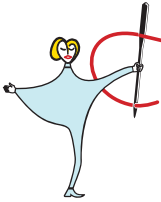
A6 - C	KrB von der A-Linie bis zur VM. r = A - A1 (HB des RT's), z = A6
A7	0,5cm hinter dem Kreisbogen
C - C1	0,5cm unterhalb des Kreisbogens
Halsring VT	A7 - $\frac{1}{3}$ KrB - C1

Brustabnäher

Abnäherschenkel 1 = B - A5

Abnäherschenkel 2

- KrB von A5 Richtung A7. r = B - A5, z = B
- A7 im Verlauf verlängern bis zum KrB. Der Kreuzungspunkt des KrB's mit dem verlängerten vorderen Halsring ist der definitive Punkt A7.
- B - A7 verbinden. Die beiden Abnäherschenkel sind jetzt gleich lang.



Taillierung auf der Tailienlinie

Mittellinie des VT-Abnähers = Verlängerung der Hilfslinie B1 - B

T4 - T5 2,5 bis 3cm. 6cm oberhalb der Tailienlinie den gleichen Betrag einmessen.
Leicht gewölbte Verbindung der Tailienpunkte mit den 6cm-Punkten.
Dann gerade Verbindung bis B.

T6 - T7 1cm Erhöhung. Taillierung 3cm -> 1,5cm pro Seite.
Verbindung T6 - T5 und T7 - T1

Mittellinie des hinteren Abnähers = $\frac{1}{2}$ T1 - T7 (Tiefe 3cm). Rechtwinklig zur T-Rasterlinie.
Der Abnäher liegt somit parallel zum FL. Abnäherlänge -> bis 3cm unterhalb der O-Linie.

Schulterblattabnäher

um 3cm verlegen

Länge

T - H 20cm Hüftlinie

Die Mittellinie des VT-Abnähers bis zur Hüftlinie weiter ziehen

H - H1 1cm (T - T1 abzüglich 0,5cm)

T1 - H1 in geradem Verlauf verbinden

W - L Länge

RM Verbindung T1 - H1 in geradem Verlauf weiter ziehen bis zur Länge

Rückenteilabnäher = 14cm lang

Die Kleid-Konstruktion gilt auch für anliegende Blusenformen.